



ROKIŠKIO RAJONO SAVIVALDYBĖS ADMINISTRACIJOS DIREKTORIUS

Į S A K Y M A S

**DĖL DETALIOJO PLANO ŽEMĖS SKLYPUI PUODŽIALAUKĖS K., PANDĖLIO M.,
PANDĖLIO SEN., ROKIŠKIO R. SAV., SUFORMUOTI, NUSTATANT PAGRINDINĘ
ŽEMĖS NAUDOJIMO PASKIRTĮ, NAUDOJIMO BŪDĄ BEI POBŪDĮ, PATVIRTINIMO**

2015 m. spalio 28 d. Nr. AV-872

Rokiškis

Vadovaudamasis Lietuvos Respublikos vietos savivaldos įstatymo 29 straipsnio 8 dalies 12 punktu, Lietuvos Respublikos teritorijų planavimo įstatymo 27 straipsnio 4 dalimi ir atsižvelgdamas į Valstybinės teritorijų planavimo ir statybos inspekcijos prie Aplinkos ministerijos Panevėžio teritorijų planavimo ir statybos valstybinės priežiūros skyriaus teritorijų planavimo dokumento patikrinimo 2015 m. liepos 17 d. akta Nr. TP1-865-(18.4):

1. T v i r t i n u parengtą, viešai apsvarstytą. Nuolatinėje statybos komisijoje ir Panevėžio teritorijų planavimo ir statybos valstybinės priežiūros skyriuje patikrintą 0,1293 ha žemės sklypui Puodžialaukės g., Pandėlio m., Pandėlio sen., Rokiškio r. sav., suformuoti, nustatant pagrindinę žemės naudojimo paskirtį – kitos paskirties, naudojimo būdą – teritorija, skirta bendram viešam naudojimui, naudojimo pobūdį – urbanizuotų teritorijų viešųjų erdvių, detalųjį planą.

2. P a v e d u patvirtintą detalųjį planą nustatyta tvarka per 15 dienų nuo šio įsakymo pasirašymo dienos Architektūros ir paveldosaugos skyriui įregistruoti Rokiškio rajono savivaldybės administracijos Teritorijų planavimo dokumentų registre.

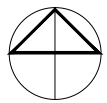
3. Į s a k a u skelbti apie šį įsakymą savivaldybės interneto svetainėje www.rokiskis.lt.

Šis įsakymas gali būti skundžiamas Lietuvos Respublikos administracinių bylų teisenos įstatymo nustatyta tvarka.

Administracijos direktorius



Valerijus Rancevas

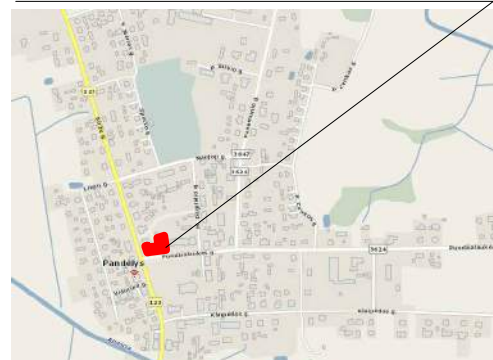


DETALIOJO PLANO TERITORIJOS TVARKYMO REŽIMO PAGRINDINIŲ SPRENDINIŲ APRAŠOMOJI LENTELĖ

Sklypo (jo dalies) Nr.	Sklypo (jo dalies) kampų žymėjimas plane	Sklypo (jo dalies) kampų koordinatės		Sklypo (jo dalies) plotas, m ²	Konkretus teritorijos naudojimo tipas	Galimi žemės sklypo naudojimo būdai (pobūdžiai)	Privalomieji reikalavimai					Kiti					
		X	Y				Statinio aukštis			Užstatymo tankumas	Užstatymo intensyvumas	Užstatymo tipas	Servitutai	Statinų aukštų skaičius (nuo-iki)	Statinų paskirtys	Papildomi reikalavimai	
		nuo žemės paviršiaus, m	altitudė, m	iki karnizo, m													
1.	1. 2. 3. 4. 5. 6. 7. 8. 9.	576383.00 576388.46 576393.42 576418.59 576416.39 576436.20 576441.08 576393.35 576389.17	6210563.46 6210565.14 6210560.90 6210563.37 6210586.34 6210592.37 6210552.26 6210546.74 6210546.05	1 293	B Bendro naudojimo teritorijos	B3 Urbanizuotų teritorijų viešųjų erdvių	-	-	-	-	-	-	-	-	-	Nesudėtingi statiniai pagal STR 1.01.07:2010 „NESUDETINGI STATINIAI“	-

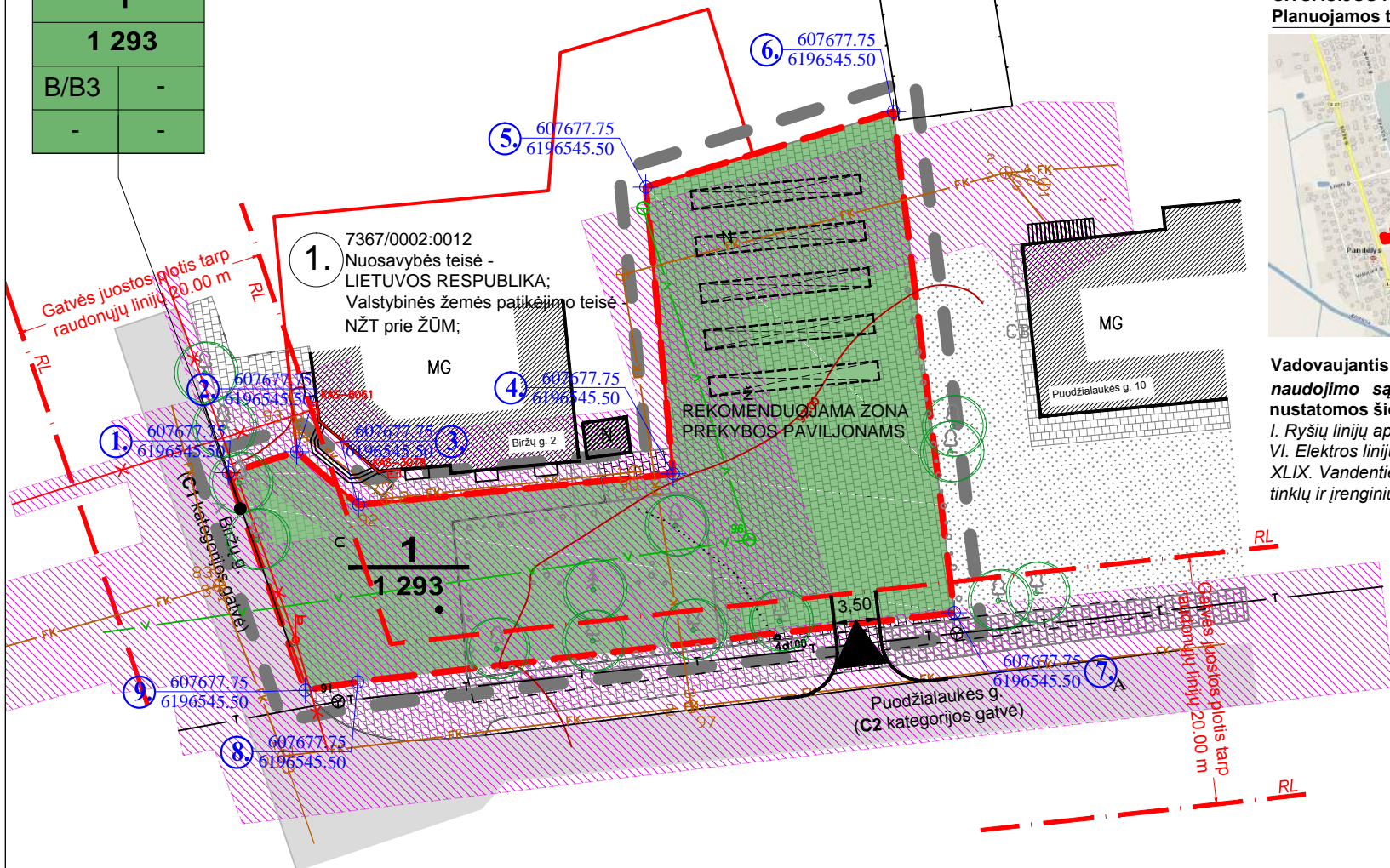
1
1 293
B/B3
-

SITUACIJOS PLANAS
Planuojamos teritorijos vieta Pandėlio miestelyje



Vadovaujantis „Specialiosiomis žemės ir miško naudojimo sąlygomis“ (Žin., 1992, Nr.22-652) nustatomos šios apsaugos zonos:

- I. Ryšių linijų apsaugos zonos;
- VI. Elektros linijų apsaugos zonos;
- XLIX. Vandentiekio, lietaus ir fekalinės kanalizacijos tinklų ir įrenginių apsaugos zonos;



FORMUOJAMO SKLYPO PASKIRTIS IR NAUDOJIMO REŽIMAI:

n	Sklypo Nr.
m	Sklypo plotas (m ²)
1	2
3	4
a	

1 - sklypo paskirtis, naudojimo būdas ir pobūdis
2 - leistinas pastatų aukštis (metrais)
3 - leistinas žemės sklypo užstatymo tankumas
4 - leistinas žemės sklypo užstatymo intensyvumas
a - papildomieji teritorijos tvarkymo ir naudojimo režimo reikalavimai

SUTARTINIAI ŽYMĖJIMAI

- Detaliojo plano riba
- Esamų sklypų ribos
- Planuojama sklypo riba
- Gatvės raudonoji linija
- Esami pastatai
- B/B3 Bendro naudojimo teritorijos (B); Urbanizuotų teritorijų viešųjų erdvių (B3)
- Esamos gatvės
- Įvažiavimas/išvažiavimas į planuojamą sklypą
- Esami grindinio trinkelio šaligatviai ir aikštelės
- Projektuojamos grindinio trinkelio šaligatviai ir aikštelės
- Esami vejos plotai
- Esami želdiniai
- Inžinerinių tinklų apsaugos zonos

ESAMI INŽINERINIAI TINKLAI

- Ryšių linija
- Žemos įtampos orinė elektros linija
- Buitinių nuotekų kanalizacijos trasa
- Vandentiekio trasa

TOPOGRAFINĖS NUOTRAUKOS SUDERINIMŲ NUORAŠAI:

UAB „Rokiškio vėdinys“
SUDERINTA
TEO LT, AB
Topografinė nuotrauka
Alydas Mikulėlis
TEO LT, AB
Inžinierius
2015.05.20

Baltijos aukštųjų sistema
Koordinatų sistema LKS-94

VALSTYBĖS ĮMONĖ VALSTYBĖS ŽEMĖS FONDAS
KRAŠTOTVARKOS IR TERITORIJŲ PLANAVIMO SKYRIUS

Pareigos	Parašas	Vardas, pavardė	Data
Inžinierė		Eglė Skolnikaitė kv. p. Nr. 10KV-912	
Užsakovas	Rokiškio rajono savivaldybė		
Objektas	Rokiškio rajono detaliojo plano teritorijos turpų aikštės sutvarkyti		
Adresas	Pandėlio m. Pandėlio sen. Rokiškio r. sav.		

Atestato Nr.	VŽF	VALSTYBĖS ĮMONĖ VALSTYBĖS ŽEMĖS FONDAS Kraštovarkos ir teritorijų planavimo skyrius Konstitucijos pr. 23, korpusas A, LT-08105 Vilnius Tel.: (8 5) 2618856; Fax: (8 5) 2621672; krasotvarka@vzf.lt			Projekto pavadinimas:		
		Pareigos	V. Pavardė	Parašas	Data	Kitos paskirties žemės sklypo, suformavimo laisvoje valstybinėje žemėje, Pandėlio sen., Pandėlio m., Puodžialaukės g., detalusis planas	
A 941	PV	R. Palčiauskaitė			2015.04	Adresas: Rokiškio raj. sav., Pandėlio sen., Pandėlio m., Puodžialaukės g.	
	Arch.	D. Kitovas			2015.04	Brėžinys: Teritorijos tvarkymo ir naudojimo režimo brėžinys, M 1:500	
		J. Usanova			2015.04	Žymuo: DS-6/SR-6 - DP7 - BR - 02	
Stadija	Planavimo organizatorius:	Rokiškio rajono savivaldybės administracijos direktorius				Lapas	Lapų
EP						1	1

VALSTYBĖS ĮMONĖ
**VALSTYBĖS
ŽEMĖS FONDAS**



KRAŠTOTVARKOS IR TERITORIJŲ PLANAVIMO SKYRIUS

KITOS PASKIRTIES ŽEMĖS SKLYPO
SUFORMAVIMO LAISVOJE VALSTYBINĖJE ŽEMĖJE,
ROKIŠKIO RAJ., PANDĒLIO SEN., PANDĒLIO M., PUODŽIALAUKĖS G.,
DETALUSIS PLANAS

Planavimo organizatorius:

Rokiškio rajono savivaldybės

Administracijos direktorius

Respublikos g. 94, Rokiškis

Detaliojo plano rengėjas:

VĮ Valstybės žemės fondas

Kraštotvarkos ir teritorijų planavimo skyrius

Skyriaus viršininkė: Rita Palčiauskaitė

Projekto vadovas: Dainius Kitovas, atestato Nr. A 941

Architektė: Jūratė Usanova

Konstitucijos pr. 23A korpusas, LT-08105, Vilnius

krastotvarka@vzf.lt

Faks.: (8~5) 2621672

Tel.: (8~5) 2618856

Vilnius, 2015

BYLOS DOKUMENTŲ SUDĖTIES ŽINIARAŠTIS

Eil. Nr.	Dokumento pavadinimas	Psl.
	Viršelis	
	Projekto vadovo atestato kopija	
	Bylos sudėties žiniaraštis	
I.	AIŠKINAMASIS RAŠTAS	DS-6/SR-6 – DP7 - AR
1.1.	Bendroji dalis	1-2
1.2.	Esamos būklės analizė	3-5
1.3.	Sprendiniai	6-8
1.4.	Sprendinių poveikio vertinimo ataskaita	9-11
II.	GRAFINĖ DALIS	DS-6/SR-6 – DP7 - BR
2.1.	Topografinė nuotrauka, M 1:500	
2.2.	Esamos būklės analizės brėžinys, M 1:500	DS-6/SR-6 – DP7 – BR - 01
2.3.	Sprendinių brėžinys, M 1:500	DS-6/SR-6 – DP7 – BR - 02
III.	PROCEDŪRŲ DOKUMENTAI	
3.1.	Rokiškio rajono savivaldybės administracijos direktoriaus 2013-09-10 įsakymas Nr. AV-702 „Dėl leidimo rengti detaliuosius planus“	12-12A
3.2.	Teritorijų planavimo dokumento planavimo užduotis	13-14
3.3.	Rokiškio rajono savivaldybės administracijos direktoriaus Architektūros ir paveldosaugos skyriaus planavimo sąlygų sąvadas detaliojo planavimo dokumentui rengti, 2013-11-15, Nr. D-72;	15
3.4.	Rokiškio rajono savivaldybės administracijos direktoriaus Architektūros ir paveldosaugos skyriaus planavimo sąlygos detaliojo planavimo dokumentui rengti, 2013-11-15, Nr. D-72;	16-17
3.5.	Rokiškio rajono savivaldybės administracijos Pandėlio seniūnijos raštas dėl planavimo sąlygų išdavimo, 2013-10-30, Nr. 3-176;	18
3.6.	AB „Rokiškio vandenys“ techninės sąlygos, 2013-10-28, Nr. 13-160;	19
3.7.	LR AM Panevėžio regiono aplinkos apsaugos departamento poveikio aplinkai vertinimo ir normatyvų skyriaus raštas dėl planavimo sąlygų, 2013-10-30, Nr. (5)-V3-2727;	20
3.8.	AB LESTO planavimo sąlygos, 2013-10-31, Nr. TS-45760-13-2276;	21
3.9.	AB TEO LT planavimo sąlygos detaliojo planavimo dokumentui rengti, 2013-11-07, Nr.03-2-07-3/2521;	22-23
3.10.	Panevėžio visuomenės sveikatos centro Rokiškio skyriaus planavimo sąlygos detaliojo planavimo dokumentui rengti, 2013-10-30, Nr. S-(7.48.R)-3891;	24-25
3.11.	Nacionalinės žemės tarnybos prie Žemės ūkio ministerijos Rokiškio skyriaus raštas „Dėl leidimo rengti detaliuosius planus Rokiškio rajone“ 2013-10-21, Nr. 25SD-(14.25.7)-2379	26
IV.	INFORMACIJA APIE GRETIMYBES	
4.1.	Kadastro žemėlapių ištrauka - gretimybių schema	27

4.2.	Nekilnojamojo turto registro centrinio duomenų banko išrašas	28
V.	VIEŠOJO SVARSTYMO ATASKAITA	
5.1.	Visuomenės informavimo ir dalyvavimo ataskaita	29-30
5.2.3.	Visuomenės informavimo ir dalyvavimo ataskaitos priedai	31-41
VI.	PATIKRINIMO IR DERINIMO RAŠTAI	
6.1.	Rokiškio visuomenės sveikatos centro teritorijų planavimo dokumentų vertinimo pažyma Nr.TPD-55, 2015-05-28	42
6.2.	Aplinkos apsaugos agentūros Taršos prevencijos ir leidimų departamento Panevėžio skyriaus raštas „Dėl žemės sklypo Pandėlio m., Pandėlio sen., Rokiškio r., detaliojo plano“, 2015-05-25, Nr. SD-5.36-1147	43
6.3.	Rokiškio rajono savivaldybės administracijos Teritorijų planavimo komisijos teritorijų planavimo dokumento kompleksinio derinimo protokolas, Nr. P1-7-6, 2015-06-02	44-45
6.4.	Valstybinės teritorijų planavimo ir statybos inspekcijos prie Aplinkos ministerijos Panevėžio teritorijų planavimo ir statybos valstybinės priežiūros skyriaus Teritorijų planavimo dokumento patikrinimo aktas Nr. TP1-865-(18.4.)	46-47

Atestato Nr.	VĮ VALSTYBĖS ŽEMĖS FONDAS KRAŠTOTVARKOS IR TERITORIJŲ PLANAVIMO SKYRIUS Konstitucijos pr. 23 A korpusas, LT-08105 Vilnius				Projekto pavadinimas: KITOS PASKIRTIES ŽEMĖS SKLYPO, SUFORMAVIMO LAISVOJE VALSTYBINĖJE ŽEMĖJE, PANDĖLIO SEN., PUODŽIALAUKĖS G., DETALUSIS PLANAS			
A 941	Sk.virš.	R. Palčiauskaitė		2015 06	SUDĖTIES ŽINIARAŠTIS		Laida	
	PV	D. Kitovas		2015 06			O	
	Arch.	J. Usanova		2015 06				
Stadija	Planavimo organizatorius: Rokiškio rajono savivaldybės administracijos direktorius				DS-6/SR-6 – DP7 –AR		Lapas	Lapų
DP								

AIŠKINAMASIS RAŠTAS

Bendrieji duomenys

Detaliojo plano rengėjas:

Valstybės įmonė „Valstybės žemės fondas“
 Kraštotvarkos ir teritorijų planavimo skyrius
 Konstitucijos pr. 23A korpusas, LT-08105, Vilnius
krastotvarka@vzf.lt
 Faks.: (8~5) 2621672
 Tel.: (8~5) 2618856

Skyriaus viršininkė: Rita Palčiauskaitė

Projekto vadovas: Dainius Kitovas, atestato Nr. A 941

Architektė: Jūratė Usanova

Detaliojo planavimo organizatorius:

Rokiškio rajono savivaldybės administracijos direktorius

Detaliojo plano rengimo pagrindas:

Rokiškio rajono savivaldybės administracijos direktoriaus 2013-09-10 įsakymas Nr. AV-702
 „Dėl leidimo rengti detaliuosius planus“

Planuojamos teritorijos adresas:

Rokiškio raj. sav., Pandėlio sen., Pandėlio m., Puodžialaukės g.

Planavimo tikslai ir uždaviniai:

Parengti, suderinti ir patvirtinti detalųjį planą

Planavimo lygmuo:

Vietovės lygmens teritorijų planavimo dokumentas

Atestato Nr.	VĮ VALSTYBĖS ŽEMĖS FONDAS KRAŠTOTVARKOS IR TERITORIJŲ PLANAVIMO SKYRIUS Konstitucijos pr. 23 A korpusas, LT-08105 Vilnius				Projekto pavadinimas: KITOS PASKIRTIES ŽEMĖS SKLYPO, SUFORMAVIMO LAISVOJE VALSTYBINĖJE ŽEMĖJE, PANDĖLIO SEN., PUODŽIALAUKĖS G., DETALUSIS PLANAS			
A 941	Sk.virš.	R. Palčiauskaitė		2015 04	AIŠKINAMASIS RAŠTAS		Laida	
	PV	D. Kitovas		2015 04			O	
	Arch.	J. Usanova		2015 04				
Stadija	Planavimo organizatorius: Rokiškio rajono savivaldybės administracijos direktorius				DS-6/SR-6 – DP7 –AR		Lapas	Lapų
DP								

Planavimo etapai:

Planavimo procesą sudaro 4 etapai:

I etapas – parengiamas. Nustatomi planavimo tikslai, parengiama ir patvirtinama planavimo darbų programa, viešai paskelbiama apie priimtą sprendimą dėl teritorijų planavimo dokumentų rengimo pradžios ir planavimo tikslų.

II etapas – teritorijų planavimo dokumentų rengimas. Atliekama esamos būklės analizė, parengiama koncepcija, nustatant teritorijos naudojimo ir apsaugos svarbiausias kryptis ir tvarkymo prioritetus, konkretizuojami sprendiniai, parengiami sprendinių brėžinys ir aiškinamasis raštas.

III etapas – sprendinių poveikio vertinimas. Atliekamas sprendinių poveikio Vyriausybės nustatyta tvarka įvertinimas.

IV etapas – baigiamasis. Atliekamas viešas svarstymas, derinimas su institucijomis, planas pateikiamas tikrinimui ir tvirtinimui.

Išduotos planavimo sąlygos detaliojo planavimo dokumentui rengti:

- Rokiškio rajono savivaldybės administracijos direktoriaus Architektūros ir paveldosaugos skyriaus planavimo sąlygų sąvadas detaliojo planavimo dokumentui rengti, 2013-11-15, Nr. D-72;
- Rokiškio rajono savivaldybės administracijos direktoriaus Architektūros ir paveldosaugos skyriaus planavimo sąlygos detaliojo planavimo dokumentui rengti, 2013-11-15, Nr. D-72;
- Rokiškio rajono savivaldybės administracijos Pandėlio seniūnijos raštas dėl planavimo sąlygų išdavimo, 2013-10-30, Nr. 3-176;
- UAB „Rokiškio vandenys“ techninės sąlygos, 2013-10-28, Nr. 13-160;
- LR AM Panevėžio regiono aplinkos apsaugos departamento poveikio aplinkai vertinimo ir normatyvų skyriaus raštas dėl planavimo sąlygų, 2013-10-30, Nr. (5)-V3-2727;
- AB LESTO planavimo sąlygos, 2013-10-31, Nr. TS-45760-13-2276;
- AB TEO LT planavimo sąlygos detaliojo planavimo dokumentui rengti, 2013-11-07, Nr.03-2-07-3/2521;
- Panevėžio visuomenės sveikatos centro Rokiškio skyriaus planavimo sąlygos detaliojo planavimo dokumentui rengti, 2013-10-30, Nr. S-(7.48.R)-3891;

Pagrindinių teisinių dokumentų, kuriais vadovautasi rengiant detaliojo planavimo projektą sąrašas:

Eil. Nr.	Pavadinimas	Data, Nr.
I	Lietuvos Respublikos įstatymai:	
1.1.	Teritorijų planavimo įstatymas	Žin., 1995, Nr. 107-2391
1.2.	Statybos įstatymas	Žin., 1996, Nr. 32-788
1.3.	Žemės įstatymas	Žin., 1994, Nr. 34-620
	Geriamojo vandens tiekimo ir nuotekų tvarkymo įstatymas	
II	Statybos techniniai reglamentai:	
2.1.	Gatvės ir vietinės reikšmės keliai. Bendrieji reikalavimai	STR 2.06.04:2014
2.2.	Vandentiekis ir nuotekų šalintuvas. pastato inžinerinės sistemos. Lauko inžineriniai tinklai	STR 2.07.01:2003
2.3.	Nesudėtingi statiniai	STR 1.01.07:2010
III	Lietuvos higienos normos:	
3.2.	Akustinis triukšmas. Triukšmo ribiniai dydžiai gyvenamuosiuose ir	HN 33:2011

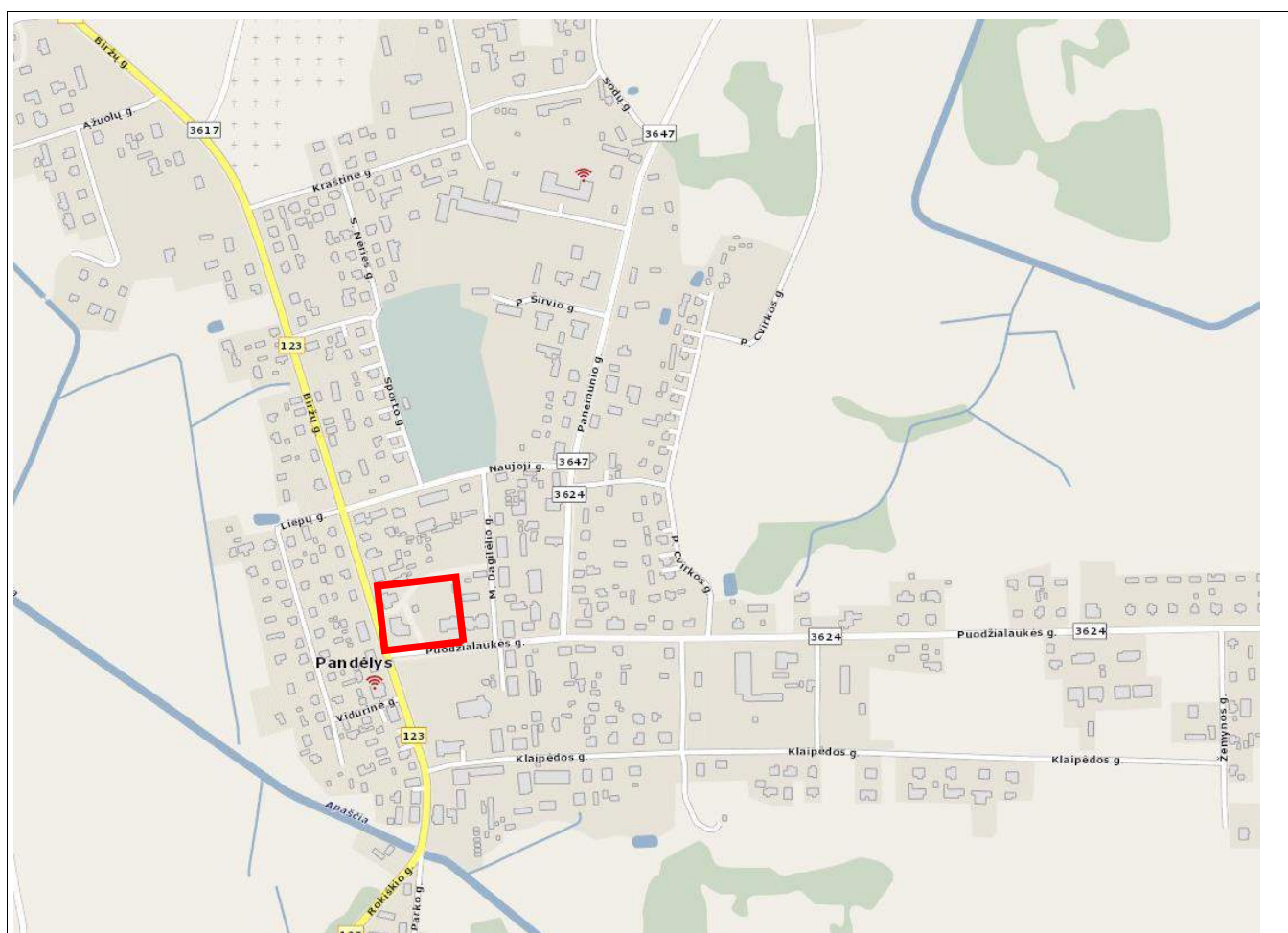
	visuomeninės paskirties pastatuose bei jų aplinkoje	
IV	Kiti teisės aktai:	
4.1.	Specialiosios žemės ir miško naudojimo sąlygos	1992-05-12, Nr. 343

I. ESAMOS BŪKLĖS ANALIZĖ

Situacijos aprašymas

Pandėlys – miestas Rokiškio rajone, 26 km į vakarus nuo Rokiškio. Planuojama teritorija yra centrinėje Pandėlio miestelio dalyje, ties Biržų ir Puodžialaukės gatvių sankryža. Vakarinė riba sutampa su Biržų gatve, pietinė – su Puodžialaukės g. Šiuo metu teritorijoje stovi nesudėtingi statiniai – mediniai turgaus prekybiniai paviljonai, kurių būklė gana prasta. Didžioji dalis teritorijos neturi įrengtų kietųjų šaligatvio dangų.

Preliminarus planuojamos teritorijos plotas – apie 0,13 ha.



1 pav. Planuojama teritorija Pandėlio m.

Žemės nuosavybė

Planuojama teritorija neturi suformuoto ir registruoto žemės sklypo, šiuo metu – tai laisvo valstybinio fondo žemė.

Susisiekimas

Planuojama teritorija pasiekiami nuo Biržų ir Puodžialaukės gatvių. Planuojamos teritorijos

vakarine riba praeina Biržų g. (kuriai gali būti nustatyta C1 kategorija). Biržų g. trasa sutampa su krašto keliu Nr. 123 Biržai–Pandėlys–Rokiškis. Pietine riba praeina Puodžialaukės g. (kuriai gali būti nustatoma C2 kategorija). Puodžialaukės g. trasa sutampa su rajoninio keliu Nr. 3624 Pandėlys–Kazliškėlis.



3-4 pav. Esamos būklės fotofiksacija, 2015 m.

Gretimybės

Pagrindinės planuojamos teritorijos gretimybės:

1) Sklypas kad. Nr. 7367/0002:0012;

Adresas - Rokiškio r. sav., Pandėlio m., Biržų g. 2;

Nuosavybės teisė - LIETUVOS RESPUBLIKA; Valstybinės žemės patikėjimo teisė -

Nacionalinė žemės tarnyba prie Žemės ūkio ministerijos;

Pagrindinė naudojimo paskirtis – Kita; Naudojimo būdas - Komercinės paskirties objektų teritorijos;

Inžineriniai tinklai

Teritorijoje nutiesti šie inžineriniai tinklai:

Vandentiekis

Vakarinėje ir centrinėje planuojamos teritorijos dalyse yra pakloti vandentiekio tinklai.

Nuotėkų kanalizacija

Išilgai Puodžialaukės ir Biržų gatvių yra paklotos nuotėkų (fekalinės) kanalizacijos tinklų trasos.

Lietaus kanalizacija

Lietaus kanalizacijos tinklų planuojamoje teritorijoje nėra.

Šilumotiekis

Šilumos tinklų trasų planuojamoje teritorijoje nėra.

Ryšio kabelis

Išilgai Puodžialaukės gatvės - pietinėmis planuojamos teritorijos ribomis – yra nutiesti kabelinės ryšių linijos tinklai.

Elektros tinklai

Elektros tiekimo linija veikia vakarinėje planuojamos teritorijos dalyje, taip pat vakarinėje planuojamos teritorijos dalyje nutiesta elektros linija, skirta apšvietimo Biržų g. atramoms.

Teritorijų planavimo dokumentai

Planuojamai teritorijai aktualūs šie patvirtinti teritorijų planavimo dokumentai:

- Rokiškio rajono teritorijos bendrasis planas (patvirtintas 2008-06-27 Rokiškio rajono savivaldybės tarybos sprendimu Nr. TS-6.109 „Dėl Rokiškio rajono savivaldybės teritorijos bendrojo plano ir Rokiškio miesto teritorijos bendrojo plano patvirtinimo“.



Planuojamos teritorijos vieta

- Rokiškio rajono vandens tiekimo ir nuotekų tvarkymo infrastruktūros plėtros planas (patvirtintas 2011-05 Rokiškio rajono savivaldybės tarybos sprendimu Nr. TS-8.124.



Planuojamos teritorijos vieta

DETALIOJO PLANO SPRENDINIAI

Detalioju planu laisvoje valstybinio fondo žemėje formuojamas vienas kitos paskirties žemės sklypas, teritorija, skirta bendram viešam naudojimui, kurios naudojimo pobūdis - urbanizuotų teritorijų viešųjų erdvių.

Sklype numatyta įrengti grįstą kietos dangos aikštelę, kuri būtų naudojama turgaus aikštei.

PRIVALOMIEJI TERITORIJOS TVARKYMO IR REŽIMO REIKALAVIMAI

- **Sklypų naudojimo būdas ir pobūdis, plotas:**

1 Sklypas. Pagrindinė tikslinė žemės naudojimo paskirtis – kitos paskirties žemė, naudojimo būdas - teritorija, skirta bendram viešam naudojimui (B), naudojimo pobūdis – urbanizuotų teritorijų viešųjų erdvių (B3). Formuojamo sklypo plotas 1 293 m².

- **Leistinas pastatų aukštis:**

1 Sklypas. Statomų statinių zona nenumatoma, leidžiami statyti nesudėtingi trumpalaikės prekybos pavidlonai ir/ar kiti nesudėtingi statiniai;

- **Leistinas žemės sklypo užstatymo tankumas:**

1 Sklypas. Statomų statinių zona nenumatoma, leidžiami statyti nesudėtingi trumpalaikės prekybos pavidlonai ir/ar kiti nesudėtingi statiniai;

- **Leistinas žemės sklypo užstatymo intensyvumas:**

1 Sklypas. Statomų statinių zona nenumatoma, leidžiami statyti nesudėtingi trumpalaikės prekybos pavidlonai ir/ar kiti nesudėtingi statiniai;

- **Statinių statybos zona, statybos riba:**

1 Sklypas. Statomų statinių zona nenumatoma, leidžiami statyti nesudėtingi trumpalaikės prekybos pavidlonai ir/ar kiti nesudėtingi statiniai;

PASIRINKTIEJI TERITORIJOS TVARKYMO IR NAUDOJIMO REIKALAVIMAI

- **Urbanistiniai ir architektūriniai reikalavimai**

Leidžiami statyti nesudėtingi trumpalaikės prekybos pavidlonai ir/ar kiti nesudėtingi statiniai, kurių architektūrinė išraiška harmoningai derėtų Pandėlio miesto susiformavusioje urbanistinėje aplinkoje. Nesudėtingi statiniai sklype statomi vadovaujantis STR 1.01.07:2010 „NESUDĖTINGI STATINIAI“

- **Teritorijos sutvarkymas ir apželdinimas**

Želdinių ir želdynų plotų procentas sklype nustatomas pagal „*Priklausomųjų želdynų normų (plotų) nustatymo tvarkos aprašą*“ (patvirtinta LR Aplinkos ministro 2007 m. gruodžio 21 d. įsakymu Nr. DI-694). Teritorijose, skirtose bendram viešam naudojimui priklausomųjų želdynų norma nereglamentuojama.

- **Gamtos ir kultūros paveldo vertybių apsauga**

Planuojamoje teritorijoje saugotinių gamtos ir kultūros paveldo vertybių nėra.

PLANUOJAMOS TERITORIJOS APSAUGOS ZONOS

Planuojamos teritorijos apsaugos zonos ir apsaugos atstumai nustatyti vadovaujantis:

- „*Specialiosiomis žemės ir miško naudojimo sąlygomis*“ (Žin., 1992, Nr.22-652) ,
- „*Sanitarinių apsaugos zonų ribų nustatymo ir režimo taisyklėmis*“ (patvirtintos LR Sveikatos apsaugos ministro 2004-08-19 įsakymu Nr. V-586);
- Lietuvos higienos norma HN 33:2011 „*Triukšmo ribiniai dydžiai gyvenamuosiuose ir visuomeninės paskirties pastatuose bei aplinkoje*“;

Apsaugos zonos

Vadovaujantis „*Specialiosiomis žemės ir miško naudojimo sąlygomis*“ (Žin., 1992, Nr.22-652) nustatomos inžinerinių tinklų, kertančių planuojamą sklypą ir esančių jame apsaugos zonos:

I. Ryšių linijų apsaugos zonos;

VI. Elektros linijų apsaugos zonos;

XLIX. Vandentiekio, lietaus ir fekalinės kanalizacijos tinklų ir įrenginių apsaugos zonos;

Sanitarinės apsaugos zonos

Sanitarinių apsaugos zonų ribų nustatymo ir režimo taisyklės teritorijose, skirtose bendram viešam naudojimui sanitarinės apsaugos zonų nenustato.

Gretimybėse esančiame pastate, adresu Puodžialaukės g. 10 veikia Pandėlio palaikomojo gydymo ir slaugos ligoninė. Planuojamoje teritorijoje automobilių stovėjimo vietos neplanuojamos, tačiau esant poreikiui gali būti įrengiamos išlaikant atstumus pagal Sanitarinių apsaugos zonų ribų nustatymo ir režimo taisyklių (patvirtintų LR Sveikatos apsaugos ministro 2004-08-19 įsakymu Nr. V-586) 32 punktą „Garažai, parkavimo aikštelės, techninės priežiūros stotys“:

Nuo požeminių, požeminių-antžeminių garažų, atvirų automobilių parkavimo aikštelių ir techninės priežiūros stočių, taip pat įvažiavimų į juos iki gyvenamųjų namų ir visuomeninių pastatų langų, mokyklų, lopšelių-darželių ir sveikatos priežiūros įstaigų stacionarų teritorijų ribų turi būti šie atstumai:

Objektų, iki kurių nustatomi atstumai, pavadinimas	Garažų ir atvirų automobilių parkavimo aikštelių atstumas (metrais), kai automobilių skaičius				
	Iki 10	11-50	51-100	101-300	daugiau kaip 300
Gyvenamieji namai	10	15	25	35	50
Visuomeniniai pastatai	10	10	15	25	25
Vaikų įstaigos	15	25	25	50	x
Sveikatos priežiūros įstaigų stacionarai	25	50	x	x	x

Gaisrinė sauga

Planuojamoje teritorijoje gaisrinės saugos reikalavimai nustatomi vadovaujantis „*Gaisrinės saugos pagrindiniais reikalavimais*“ (patvirtinta Priešgaisrinės apsaugos ir gelbėjimo departamento prie vidaus reikalų ministerijos direktoriaus 2010-12-07 d. įsakymu Nr. 1-338). Teritorijoje statiniais užstatoma zona neplanuojama.

ATLIEKŲ TVARKYMAS

Atliekų tvarkymą reglamentuoja LR *Atliekų tvarkymo įstatymas*. Būsimoje viešojoje teritorijoje susidarysiančios atliekos priskirtinos kategorijai – "komunalinės atliekos", - kitos galimai susidarysiančios atliekos:

- mišrios rūšiuojamos atliekos (popierius, kartonas, stiklas, plastmasė, medis);
- maisto produktų atliekos;

Šios atliekos turi būti rūšiuojamos. Pavojingų atliekų atsiradimas nenumatomas. Rūšiuojamų atliekų konteinerių aikštelė įrengiama sklypo ribose. Atliekos iš objekto turi būti periodiškai išvežamos, sudarius sutartis su miesto komunalinio ūkio įstaigomis.

INŽINERINIŲ TINKLŲ, ŽEMĖS SKLYPO INŽINERINIO APRŪPINIMO BŪDAI

Planuojamoje teritorijoje ir prie jos ribų yra visi planuojamos teritorijos aprūpinimui reikalingi inžineriniai tinklai. Esami inžineriniai tinklai išsaugomi, nepažeidžiami ir neužstatomi. Inžinerinių tinklų atkarpos gali būti rekonstruojamos, perkeliamos ar įrengiamos naujos vadovaujantis atitinkamų įstaigų išduotomis techninėmis sąlygomis.

Vandentiekio tinklai. Esami inžineriniai tinklai išsaugomi, nepažeidžiami ir neužstatomi.

Buitinių nuotėkų tinklai. Esami inžineriniai tinklai išsaugomi, nepažeidžiami ir neužstatomi.

Elektros tinklai. Esami inžineriniai tinklai išsaugomi, nepažeidžiami ir neužstatomi.

Ryšių kabelio tinklai. Esami inžineriniai tinklai išsaugomi, nepažeidžiami ir neužstatomi.

SUSISIEKIMO SISTEMOS ORGANIZAVIMAS

Planuojamos teritorijos susisiekiimo organizavimas numatomas vadovaujantis STR 2.06.04:2014 „Gatvės ir vietinės reikšmės keliai. Bendrieji reikalavimai“ reikalavimais.

Įvažiavimai/išvažiavimai

1-as įvažiavimas/išvažiavimas įrengiamas pietinėje planuojamo sklypo dalyje, įrengus nuovažą nuo Puodžialaukės gatvės į planuojamą sklypą. Nuovažos minimalus plotis 3,50 m.

Automobilių stovėjimo vietos

Planuojamoje teritorijoje automobilių stovėjimo vietos neplanuojamos, tačiau esant poreikiui gali būti įrengiamos išlaikant atstumus pagal Sanitarinių apsaugos zonų ribų nustatymo ir režimo taisyklių (patvirtintų LR Sveikatos apsaugos ministro 2004-08-19 įsakymu Nr. V-586) 32 punktą. Gretimybėse esančiame pastate, adresu Puodžialaukės g. 10 veikia Pandėlio palaikomojo gydymo ir slaugos ligoninė, kuriai nustatomas minimalus 25 metrų atstumas iki antžeminių ar požeminių automobilių stovėjimo vietų.

Dviračių ir pėsčiųjų takai

Dviračių ir pėsčiųjų takai planuojamoje teritorijoje nenumatomi, numatyta sklype įrengti kietos dangos aikštė, kuri būtų skirta lauko prekybai (turgaus aikštei sutvarkyti). Artimiausi dviračių ir pėsčiųjų takai praeina vakarine sklypo riba (išilgai Biržų g.) ir pietine riba (išilgai Puodžialaukės g.)

SERVITUTAI

Planuojamoje teritorijoje nauji servitutai nenumatomi.

PV Dainius Kitovas (atestato Nr. A 941)



KITOS PASKIRTIES ŽEMĖS SKLYPO, SUFORMAVIMO LAISVOJE VALSTYBINĖJE ŽEMĖJE, PANDĖLIO SEN., PUODŽIALAUKĖS G., DETALIOJO PLANO SPRENDINIŲ POVEIKIO VERTINIMAS

I. POVEIKIS TERITORIJOS VYSTYMO DARNAI IR (AR) PLANUOJAMAI VEIKLOS SRIČIAI

1. Kokių rezultatų tikimasi įgyvendinus sprendinius?

Laisvoje valstybinio fondo žemėje bus suformuotas kitos paskirties žemės sklypas, bendro naudojimo teritorijai, kurios naudojimo pobūdis – urbanizuotų teritorijų viešųjų erdvių. Žemės sklype planuojama vykdyti epizodinę turgaus prekybą. Sklypui bus nustatyti tvarkymo ir naudojimo režimai.

2. Kaip bus veikiama planuojamos teritorijos (planuojamos sritys) plėtra?

Numatomas teigiamas ilgalaikis poveikis. Teritorijoje numatoma miestelio viešoji erdvė, kurioje vyks prekyba, bus sutvarkyta aplinka, įrengtos kietosios dangos.

3. Koks poveikio efektas (teigiamas ar neigiamas, ilgalaikis ar trumpalaikis) prognozuojamas?

Teigiamas, ilgalaikis poveikis.

4. Koks galimas tiesioginis ir netiesioginis konkretaus sprendinio poveikis?

Įvykdžius visus apibrėžtus planuojamos teritorijos tvarkymo ir naudojimo režimo reikalavimus, detaliojo plano sprendinių poveikis vystymo darnai teigiamas.

5. Kuri veiklos sritis ar sritys patirs teigiamą konkretaus sprendinio įgyvendinimo poveikį (pasekmes)?

Ilgalaikis poveikis urbanistinei Pandėlio miesto struktūrai, miesto centre atsiras nauja viešoji erdvė, planuojama teritorija bus sutvarkyta ir apželdinta.

6. Kuri veiklos sritis ar sritys patirs neigiamą konkretaus sprendinio įgyvendinimo poveikį (pasekmes)?

Neigiamos pasekmės nenumatomos.

II. POVEIKIS EKONOMINEI APLINKAI

7. Kaip sprendinių įgyvendinimas paveiks atskirų apskričių (regionų), savivaldybių ar vietovių ekonominę plėtrą; padidins ar sumažins regionų skirtumus?

Sprendinių poveikis gali turėti teigiamą ilgalaikį poveikį Pandėlio seniūnijos ekonominei plėtrai

8. Kaip sprendinių įgyvendinimas paveiks bendruosius pramonės, žemės ūkio ir kitų ūkio sektorių struktūros pokyčius, jiems skirtų teritorijų (naudmenų) fondą?

Sprendinių įgyvendinimo poveikis teigiamas paslaugų ir prekybos sektoriaus plėtrai Pandėlio mieste, planuojamoje teritorijoje numatoma nauja viešoji erdvė, kurioje numatyta vykdyti turgaus prekybą ir suformuoti atitinkamą infrastruktūrą.

9. Kokį poveikį sprendinių įgyvendinimas gali turėti teritorijos gamtinių išteklių fondui ir jo racionaliam naudojimui?

Sprendinių įgyvendinimas poveikio gamtinių išteklių fondui neturės

10. Kaip sprendinių įgyvendinimas paveiks bendrąsias investicijų ir verslo sąlygas?

Sprendinių įgyvendinimas turėtų teigiamai paveikti vietines Pandėlio seniūnijos ir Rokiškio rajono investicijų ir verslo sąlygas. Planuojama teritorija yra šalia svarbių krašto kelio Nr. 123 Biržai–Pandėlys–Rokiškis bei rajoninio kelio Nr. 3624 Pandėlys–Kazliškėlis.

11. Kaip sprendinių įgyvendinimas paveiks gamybos sąnaudų pokyčius?

Sprendinių įgyvendinimo poveikio nenumatoma. Planuojama vieša erdvė.

12. Kaip sprendinių įgyvendinimas paveiks gamybos pajėgumų panaudojimą?

Sprendinių įgyvendinimo poveikio nenumatoma. Planuojama vieša erdvė.

13. Kaip sprendinių įgyvendinimas paveiks įmonių konkurencingumą vidaus ir (ar) užsienio rinkose?

Sprendinių įgyvendinimas gali padidinti vietinių ūkininkų ir prekybininkų konkurencingumą Pandėlio seniūnijoje, tačiau užsienio rinkoms įtakos neturės.

14. Kokį poveikį sprendinių įgyvendinimas gali turėti valstybės ar savivaldybių biudžetams (pajamos ar išlaidos gali padidėti, sumažėti ar kita)?

Sprendinių įgyvendinimo poveikis teigiamas ilgalaikis, atsiradus naujiems investuotojams Pandėlio mieste, tai turės teigiamą įtaką Rokiškio rajono savivaldybės biudžetui.

III. POVEIKIS SOCIALINEI APLINKAI

15. Kaip sprendinių įgyvendinimas paveiks atskirų regionų ar rajonų bendrąją socialinę būklę?
Sprendinių įgyvendinimo poveikis reikšmingas vietinių ir rajono lygmeniu, bus sukurta nauja kokybiška teritorija su nauju viešos erdvės prekybiniu objektu.
16. Kaip sprendinių įgyvendinimas paveiks gyventojų užimtumą?
Sprendinių įgyvendinimas teigiamai paveiks gyventojų užimtumą, bus sukurtos naujos darbo vietos.
17. Kaip sprendinių įgyvendinimas paveiks vietos savivaldos ir (ar) vietos bendruomenės raidą?
Sprendinių įgyvendinimas teigiamai paveiks vietos bendruomenę, bus suteikta galimybė prekiauti savo gaminiiais ir užauginta produkcija.
18. Kaip sprendinių įgyvendinimas paveiks švietimą, kultūrą ir sveikatos apsaugą?
Sprendinių įgyvendinimo poveikio nenumatoma.
19. Kaip sprendinių įgyvendinimas paveiks atskiras socialines grupes (socialiai pažeidžiamus asmenis, jaunimą, jaunas šeimas, vaikus, pagyvenusius ir kitus asmenis)?
Sprendinių įgyvendinimo poveikis teigiamas, bus sudarytos galimybės atskirų socialinių grupių užimtumui, smulkaus verslo vystymuisi.
20. Kaip sprendinių įgyvendinimas gali paveikti žmones ir jų sveikatą?
Neigiamas poveikis gyvenamajai ar rekreacinei aplinkai, gyventojų sveikatai nenumatomas.

IV. POVEIKIS GAMTINEI APLINKAI IR KRAŠTOVAIZDŽIUI

21. Kaip sprendinių įgyvendinimas paveiks planuojamos teritorijos oro kokybę?
Sprendinių įgyvendinimas poveikio oro kokybei neturės. Sklype automobilių stovėjimo vietos nenumatomos.
22. Kaip sprendinių įgyvendinimas paveiks planuojamos teritorijos paviršinių ir požeminių vandenių kokybę?
Visi teritorijoje esantys inžineriniai tinklai bus tvarkomi centralizuotai: buitinės nuotėkos surenkamos ir vamzdynai nuvedamos iki miesto nuotėkų tinklo, paviršinės nuotėkos surenkamos nuo kietųjų dangų sklype ir nuvedamos iki artimiausių lietaus nuotėkų tinklų. Paviršiniams vandens telkiniams reikšmingos neigiamos pasekmės nenumatomos. Inžineriniai tinklai, esant poreikiui juos rekonstruoti ir perkelti, bus tiesiami iš sertifikuotų medžiagų. Požeminio vandens taršos nenumatoma.
23. Kaip sprendinių įgyvendinimas paveiks dirvožemio išteklius ir žemės ūkio naudmenas?
Reikšmingas neigiamas poveikis nenumatomas.
24. Kaip sprendinių įgyvendinimas paveiks ekosistemas ir biologinę įvairovę?
Planuojamoje teritorijoje nėra saugomų ir kitų svarbių augalų, paukščių ar gyvūnų buveinių. Todėl sprendiniai nedarys poveikio ekosistemoms ir biologinei įvairovei.
25. Kaip sprendinių įgyvendinimas paveiks saugomas gamtos vertybes?
Planuojamoje teritorijoje saugomų gamtos vertybių nėra, todėl sprendinių įgyvendinimo poveikio nenumatoma.
26. Kaip sprendinių įgyvendinimas paveiks gamtinę rekreacinę aplinką?
Sprendinių įgyvendinimo poveikio gamtinei rekreacinei aplinkai nenumatoma.
27. Kaip sprendinių įgyvendinimas paveiks kraštovaizdžio ekologinę pusiausvyrą?
Sprendinių įgyvendinimo poveikio kraštovaizdžio ekologinei pusiausvyrai nenumatoma.
28. Kaip sprendinių įgyvendinimas paveiks kraštovaizdžio estetinę kokybę?
Sprendinių įgyvendinimas kraštovaizdžiui žymaus poveikio neturės, kadangi planuojama teritorija yra Pandėlio miesto užstatytoje ir urbanizuotoje centro zonoje.
29. Kaip sprendinių įgyvendinimas paveiks kultūros paveldo objektus?
Sprendinių įgyvendinimo poveikio nenumatoma, planuojamoje teritorijoje kultūros paveldo objektų nėra.

V. POVEIKIS KRAŠTO APSAUGAI IR KITOMS SRITIMS, SUSIJUSIOMS SU NACIONALINIU SAUGUMU

Sprendinių įgyvendinimo poveikio nenumatoma.

**KITOS PASKIRTIES ŽEMĖS SKLYPO, SUFORMAVIMO LAISVOJE VALSTYBINĖJE ŽEMĖJE,
PANDĖLIO M., PANDĖLIO SEN., PUODŽIALAUKĖS G., DETALIOJO PLANO SPRENDINIŲ
POVEIKIO VERTINIMO LENTELE**

1.	Teritorijų planavimo dokumento organizatorius: <i>Rokiškio rajono savivaldybės administracijos direktorius, Respublikos g. 94, LT-42136, Rokiškis</i>		
2.	Teritorijų planavimo dokumento rengėjas: <i>Valstybės įmonė „Valstybės žemės fondas“, Kraštotvarkos ir teritorijų planavimo skyrius, Konstitucijos pr. 23, korpusas A, LT-08105, Vilnius.</i>		
3.	Teritorijų planavimo dokumento pavadinimas: <i>Kitos paskirties žemės sklypo, suformavimo laisvoje valstybinėje žemėje, Pandėlio sen., Puodžialaukės g., detalusis planas</i>		
4.	Ryšys su planuojamai teritorijai galiojančiais teritorijų planavimo dokumentais: <ul style="list-style-type: none"> • <i>Rokiškio rajono teritorijos bendrasis planas (patvirtintas 2008-06-27 Rokiškio rajono savivaldybės tarybos sprendimu Nr. TS-6.109 „Dėl Rokiškio rajono savivaldybės teritorijos bendrojo plano ir Rokiškio miesto teritorijos bendrojo plano patvirtinimo“;</i> • <i>Rokiškio rajono vandens tiekimo ir nuotekų tvarkymo infrastruktūros plėtros planas (patvirtintas 2011-05 Rokiškio rajono savivaldybės tarybos sprendimu Nr. TS-8.124.</i> 		
5.	Ryšys su patvirtintais ilgalaikiais ar vidutinės trukmės strateginio planavimo dokumentais: -		
6.	Status quo situacija: <i>Planuojama teritorija yra centrinėje Pandėlio miestelio dalyje, ties Biržų ir Puodžialaukės gatvių sankryža. Vakarinė riba sutampa su Biržų gatve, pietinė – su Puodžialaukės g. Šiuo metu teritorijoje stovi nesudėtingi statiniai – mediniai turgaus prekybiniai paviljonai, kurių būklė gana prasta. Didžioji dalis teritorijos neturi įrengtų kietųjų šaligatvio dangų. Preliminarus planuojamos teritorijos plotas – apie 0,13 ha.</i>		
7.	Tikslas, kurio siekiama įgyvendinant teritorijų planavimo sprendinius: <i>Detalioju planu laisvoje valstybinio fondo žemėje formuojamas vienas kitos paskirties žemės sklypas, teritorija, skirta bendram viešam naudojimui, kurios naudojimo pobūdis - urbanizuotų teritorijų viešųjų erdvių. Sklype numatyta įrengti grįstą kietos dangos aikštelę, kuri būtų naudojama turgaus aikštei.</i>		
8.	Galimo sprendinių poveikio vertinimas (pateikiamas apibendrintas poveikio aprašymas ir įvertinimas):		
9.	Vertinimo aspektai	Teigiamas (trumpalaikis, ilgalaikis) poveikis	Neigiamas (trumpalaikis, ilgalaikis) poveikis
	Sprendinio poveikis:		
	teritorijos vystymo darnai ir (ar) planuojamai veiklos sričiai	<i>Teigiamas ilgalaikis</i>	
	ekonominei aplinkai	<i>Teigiamas ilgalaikis</i>	
	socialinei aplinkai	<i>Teigiamas ilgalaikis</i>	
	gamtinei aplinkai ir kraštovaizdžiui	<i>Nenumatomas</i>	
10.	krašto apsaugai ir kitoms sritims, susijusioms su nacionaliniu saugumu	<i>Nenumatomas</i>	
	Siūlomos alternatyvos poveikis:		
	teritorijos vystymo darnai ir (ar) planuojamai veiklos sričiai	<i>Alternatyvos nenumatomos</i>	
	ekonominei aplinkai	<i>Alternatyvos nenumatomos</i>	
	socialinei aplinkai	<i>Alternatyvos nenumatomos</i>	
gamtinei aplinkai ir kraštovaizdžiui	<i>Alternatyvos nenumatomos</i>		
krašto apsaugai ir kitoms sritims, susijusioms su nacionaliniu saugumu	<i>Alternatyvos nenagrinėjamos</i>		

PV Dainius Kitovas (atestato Nr. A 941)

..... 



**ROKIŠKIO RAJONO SAVIVALDYBĖS ADMINISTRACIJOS
DIREKTORIUS**

**Į S A K Y M A S
DĖL LEIDIMO RENGTI DETALIUOSIUS PLANUS**

2013 m. rugsėjo 10 d. Nr. AV-702
Rokiškis

Vadovaudamasis Lietuvos Respublikos vietos savivaldos įstatymo Nr. X-1722 6 straipsnio 19 punktu ir 29 straipsnio 8 dalies 2 punktu, Lietuvos Respublikos teritorijų planavimo įstatymu Nr. I-1120 bei Detaliųjų planų rengimo taisyklėmis, patvirtintomis Lietuvos Respublikos aplinkos ministro 2004 m. gegužės 3 d. įsakymu Nr. DI-239, ir Rokiškio rajono savivaldybės tarybos 2011 m. gegužės 6 d. sprendimu Nr. TS-7.97 bei 2013 m. birželio 28 d. sprendimu Nr. TS-6.122:

1. Į s a k a u rengti detaliuosius planus žemės sklypams laisvoje valstybinėje žemėje visuomenės poreikiams suformuoti, nustatant pagrindinę žemės naudojimo paskirtį, naudojimo būdą bei pobūdį arba juos keičiant Rokiškio rajono savivaldybėje:

- 1.1. Aleknu k., Juodupės sen., prie Aleknu tvenkinio paplūdimiui įrengti;
- 1.2. Onušio k., Juodupės sen., prie Onušio I tvenkinio paplūdimiui įrengti;
- 1.3. Jūžintų mstl., Jūžintų sen., prie Jūžinto ežero paplūdimiui sutvarkyti;
- 1.4. Ragelių k., Jūžintų sen., prie Rokiškėlių ežero paplūdimiui įrengti;
- 1.5. Bagdonišio k., Kriaunų sen., prie tvenkinio paplūdimiui sutvarkyti;
- 1.6. Kriaunų k., Kriaunų sen., prie tvenkinio paplūdimiui įrengti;
- 1.7. Vėbrių k., Panemunėlio sen., prie Šetekšnos upės paplūdimiui įrengti;
- 1.8. Gediškių k., Obelių sen., vaiku žaidimo ir krepšinio aikštelėms įrengti;
- 1.9. Pandėlio mieste, prie Puodžialaukės g., turgaus aikštei sutvarkyti;
- 1.10. Juozapavos k., Rokiškio kaimiškoji sen., mototrasai įrengti.

2. N u s t a t a u, kad planavimo organizatorius yra Rokiškio rajono savivaldybės administracijos direktorius Aloyzas Jočys.

3. P a v e d u detaliojo plano organizavimo ir viešojo svarstymo procedūrose atstovauti Architektūros ir paveldosaugos skyriaus vedėjai Danguolei Dagienei.

Administracijos direktoriaus pavaduotojas,
pavadojuojantis administracijos direktorių

Rimantas Velykis

Danguolė Dagiene